

2026-2029

Beleidsplan Stichting Lotta



Bij stichting Lotta gaan zorg en onderwijs hand in hand



Inleiding

In dit beleidsplan staat ons kwaliteit en beleid beschreven. Het beleidsplan geeft een duidelijke weergave van de stichting en hoe deze in elkaar steekt. Waar staan we voor en waar gaan we voor. Hieruit voortvloeiend worden ook jaarlijks doelen gesteld die worden beschreven in onze jaarplannen.

Veel leesplezier.

Namens, Stichting Lotta



Inhoud

Inleiding	1
1 Stichting Lotta.....	4
1.1 Het ontstaan van Stichting Lotta.....	4
1.2 De missie	4
1.3 De visie	5
1.4 Doelstellingen.....	5
1.5 De organisatie structuur.....	7
1.5.1 Raad van toezicht	7
1.5.2 Bestuur	7
1.5.3 Dagelijkse leiding.....	7
1.5.4 Het team.....	8
1.5.5 Functieomschrijvingen	8
1.6 Medezeggenschap (ouderraad)	8
2 De doelgroep	9
2.1 Uitsluitingscriteria	9
2.2 Het aanbod.....	10
3 Kwaliteitsbeleid	11
2.5 Personeel.....	13
1.6 Governance	Fout! Bladwijzer niet gedefinieerd.
4. Kernwaarden	6
4.1 Waarden en normen	11
Bibliografie	14



1 Stichting Lotta

In onderstaand hoofdstuk kunt u lezen hoe Stichting Lotta is ontstaan, wat de missie, visie en de doelstellingen van de Stichting zijn en hoe de organisatiestructuur van Stichting Lotta eruitziet. Daarna kunt u lezen met welke procedures Stichting Lotta werkt.

1.1 Het ontstaan van Stichting Lotta.

Stichting Lotta is opgericht door initiatiefneemsters Anneke Joren-Roelofs en Anja Raaijmakers. Anneke is de moeder van Lotta. Lotta is een meisje met een meervoudige beperking en een forse ontwikkelingsachterstand. Anneke heeft zowel opleidingsachtergrond en werkervaring in de zorg en het onderwijs. Anja is een gedreven pedagogisch medewerker en oud-collega van Anneke. Anja en Anneke zagen kansen om samen een passende plek voor Lotta dicht bij huis te creëren. In de zoektocht naar een passende plek was daar ineens Stichting Liz in Nijmegen. Een fantastisch initiatief! Maar zo dicht mogelijk bij huis, was nog steeds ver weg. Dagelijks met de auto van Groningen op en neer naar Nijmegen kostte Lotta veel energie. Het idee om zelf een 'Samen naar school' klas op te zetten was snel geboren.

1.2 De missie

De missie van Stichting Lotta is dicht bij huis samen naar school, voor de kinderen in de leeftijd 2 t/m 14 jaar, zodat er geen sprake is van wederzijdse vervreemding. Deze leeftijden zijn gebaseerd op de leeftijden van het speciaal basisonderwijs. Dit zie je bij Stichting Lotta terug door dat kinderen met en zonder beperking samen leren, samen spelen en samen ontwikkelen. Want als alle kinderen samen naar school gaan, zullen zij het later ook vanzelfsprekend vinden om samen te leven.

Ieder kind krijgt een individueel programma, afgestemd op persoonlijke behoeftes en kansen tot ontwikkeling. Met een passionele, gekwalificeerde begeleiding aansluiten bij de reguliere schoolklas is hier onderdeel van. Het persoonlijk programma van het kind wordt ondersteund door verschillende methoden, in samenspraak met verschillende specialismen. Samen wordt gekeken naar het kind, om samen met het kind tot optimale ontwikkeling te komen. Om tot ontwikkeling te komen is het voor het kind belangrijk om lekker in zijn vel te zitten. Daarnaast is naaste begeleiding helpend om tot optimale ontwikkeling te komen. Dit maakt Stichting Lotta mogelijk, door een ruime bezetting aan personeel.

Stichting Lotta hecht veel waarde aan het systeem rondom het kind. De ouders/verzorgers van het kind kennen hem/haar immers het beste. Het netwerk van het kind wordt dan ook intensief betrokken om de zorg van het kind passend te maken en te houden. We geloven in de kracht van het netwerk en maken gebruik van empowerment om het netwerk te ondersteunen in de zorg voor het kind. We hechten veel waarde aan de zichtbaarheid van ouders/verzorgers in het ontwikkelproces van hun kind.

Daarnaast hebben we ook een missie voor de 14+ doelgroep. Voor de doelgroep Ernstig Meervoudig Beperkt 14+ (EMB) willen we een kleinschalige betekenisvolle inclusieve dagbesteding opzetten. Deze zal gericht zijn op beleven en leren, zowel in de binnen als buitenruimtes. Balans tussen inspanning en ontspanning is hier erg belangrijk. De inclusie zal met name naar de dagbesteding toegehaald worden door projecten met middelbare scholen. Jongeren die interesse hebben voor zorg & welzijn en/of natuur & dier kunnen binnen onze organisatie terecht om zich verder te ontwikkelen samen met onze groepsgenoten.

1.3 De visie

Een belangrijke pijler die Stichting Lotta wil nastreven is het tot stand blijven brengen en het onderhouden van de onderlinge relatie tussen mensen met een beperking en mensen zonder beperking. Het opheffen van de wederzijdse vervreemding van elkaar en het bijdragen aan een gezonde samenleving waarin ieder zijn plek vindt. Samen leren en werken, maar ook apart, zoals dat op meerdere niveaus vaak/soms nodig is. Sociale integratie mag eerst als hoofddoel gelden. Afhankelijk van de verdere ontwikkeling van de samenwerkingsvorm en de beschikbare expertise, kan de inhoudelijke invulling van de wederzijdse contacten ook op andere gebieden groeien.

Voor de kinderen in de basisschoolleeftijd zal dit plaatsvinden in een schoolse setting. Voor de 14+ jongeren zal dit alles zich bij voorkeur plaats gaan vinden in een groene, ruime omgeving waarin de rust verkozen wordt als basis en waarin de reuring kan worden toegevoegd of opgezocht indien wenselijk.

We willen intensieve zorg bieden zodat het kind zich optimaal kan ontwikkelen. Deze zorg wisselt zich af met momenten van individuele begeleiding en begeleidingsmomenten in de groepssetting. We vinden het belangrijk dat deze intensieve zorg geboden wordt door geschoold, ervaren en passioneel personeel. Personeel dat zich blijvend wil ontwikkelen, om zo de kinderen ook de ontwikkeling te kunnen geven die zij verdienen. Een lerende organisatie, altijd in beweging. Blij met wat we bieden, maar altijd op zoek naar verbetering, kwaliteit. Zodat het kind later de maatschappij in kan treden, met een zo prettig en zelfstandig mogelijk bestaan.

Om een kind optimale ondersteuning te bieden willen we blijvend samenwerken met verschillende externe stakeholders.

Het netwerk van het kind is van onschatbare waarde. Ze nemen de meest prominente plaats in, in het bestaan van het kind. Een nauwe samenwerking met ouders/verzorgers wordt intensief gestimuleerd. Ook de therapeuten zijn belangrijke schakels voor het kind, en dus ook voor de stichting. Daarnaast hopen we een fundamentele samenwerking te houden met;

- De Kindcentra waarin we gevestigd zijn (basisscholen, kinderopvang).
- De gemeente (Jeugdwet)
- Samenwerkingsverbanden
- De voortgezet onderwijs scholen
- Het zorgkantoor (WLZ)
- Andere Samen naar Schoolklassen en stichting Gehandicapte Kind

1.4 Doelstellingen

- Het bieden van hoogwaardige en individueel afgestemde ontwikkelingsstimulering en (het doen uitvoeren van) zorg aan kinderen/jongeren met (meervoudige) beperkingen
- Het organiseren en inhoudelijk invullen van, zoveel als wenselijk, terugkerende contacten tussen kinderen/jongeren mét en zonder (meervoudige) beperkingen
- Het met behulp van deskundigen, opstellen en uitvoeren van individueel gerichte ondersteuningsplannen
- Het bevorderen van een duurzame samenleving waarin inclusie de norm en vanzelfsprekend is ten behoeve van het welzijn van de doelgroep in het algemeen en kinderen/jongeren met (ernstig) meervoudige beperkingen in het bijzonder.



1.5 Kernwaarden

Voortkomend uit onze missie en visie, wordt steeds het woord 'samen' herhaald.

Hand in hand, voor zowel de kinderen als de medewerkers. Je hebt elkaar nodig. Iedereen is uniek en heeft een fundamentele plek in onze samenleving. Kernwaarden die Stichting Lotta wil uitdragen zijn:

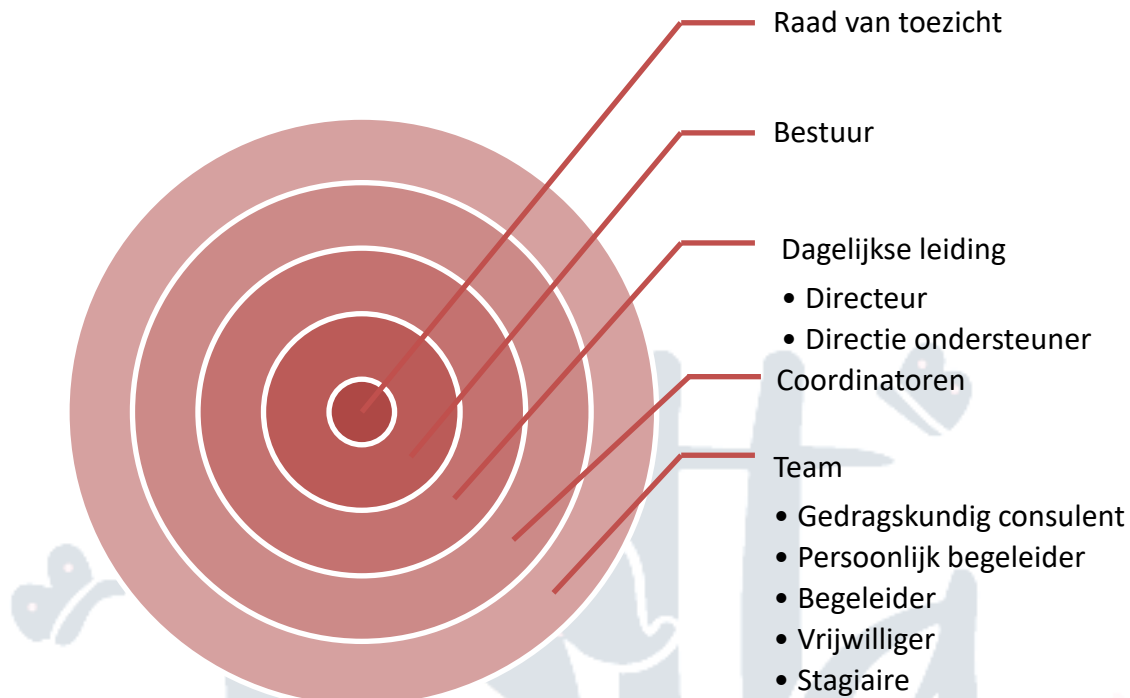
- Ontplooiing van ieder persoon op basis van gelijkwaardigheid.
- Participatie in de samenleving.
- Maatwerk en mogelijkheden.
- Respectvolle omgang.
- Zorg met kwaliteit.
- Professionele samenwerking.

De kernwaarden worden vertaald in de waarden en normen van de stichting. In de gedragscode wordt hier invulling aan gegeven.



1.6 De organisatiestructuur

Hieronder weergegeven het organogram van Stichting Lotta. Het organogram geeft duidelijke inzichten over de organisatiestructuur. Te zien is een concentrische schemavorm. De nadruk ligt hierbij op samenwerking en niet op hiërarchie.



1.6.1 Raad van toezicht

De raad van toezicht bestaat uit drie personen. De raad van toezicht bestaat uit een kinderarts, een orthopedagoog en een financieel adviseur. De taken en bevoegdheden van de raad van toezicht staan beschreven in de vernieuwde statuten. Deze zijn op te vragen bij de directie van Stichting Lotta.

1.6.2 Bestuur

De leden van het bestuur maken geen deel uit van de dagelijkse leiding van Stichting Lotta. Het bestuur is zodanig samengesteld dat de leden ten opzichte van elkaar en de dagelijkse leiding van de stichting, en welk deelbelang dan ook, onafhankelijk en kritisch kunnen opereren. Het bestuur bestaat uit drie personen, met tenminste een voorzitter, penningmeester en secretaris. De taken en bevoegdheden van het bestuur staan beschreven in de vernieuwde statuten.

1.6.3 Dagelijkse leiding

De directeur en de directie- en beleidsondersteuner vormen samen de dagelijkse leiding. De dagelijkse leiding zorgt voor continuïteit en kwaliteit binnen Stichting Lotta. Er is een duidelijke taakverdeling en taken zijn overneembaar binnen beide functies.



1.6.4 Het team

Het team op de werkvloer bestaat uit de coördinatoren, persoonlijk begeleiders, begeleiders, de gedragskundig consultant, stagiaires en vrijwilligers. De persoonlijk begeleiders en begeleiders dragen samen zorg voor het dagelijks reilen en zeilen op de groepen.

1.6.5 Functieomschrijvingen

De eerder beschreven functies worden uitgebreid toegelicht in het document functiebeschrijvingen Stichting Lotta. Deze is te vinden in het intranet van Zilliz.

In de functieomschrijving staan verschillende punten beschreven:

- Plaats in de organisatie.
- Doelstelling van de organisatie.
- Doel van de functie.
- Interne en externe contacten.
- Resultaatgebieden en een uitwerking daarvan.
- Functie eisen, vaardigheden en verantwoordelijkheden.

De functieomschrijving is voor iedere medewerker beschikbaar binnen het elektronisch dossier. Iedere medewerker is op de hoogte van zijn/haar functieomschrijving.

1.7 Medezeggenschap (ouderraad)

De doelgroep die zorg ontvangt bij Stichting Lotta is niet in staat om zelf inspraak te hebben en mee te denken over beleid. De ouders/wettelijk vertegenwoordigers zijn daarom de belangenvertegenwoordigers van de cliënten. Ouders worden gevraagd om de tevredenheidsenquête in te vullen om de zorg te optimaliseren, ook tijdens de evaluatieplan besprekingen is er ruimte om feedback te geven.

Stichting Lotta werkt ook met een ouderraad. Voor meer informatie over de rechten en plichten van de ouderraad verwijzen we naar het document, Medezeggenschap Stichting Lotta, welke te vinden is op het intranet/xtranet.

2 De doelgroep

De kinderen die in de Samen naar School klassen van Stichting Lotta starten, zijn in de leeftijd van 2 t/m 14 jaar. Zij hebben een ontwikkelingsachterstand en/of (meervoudige) beperking en zijn kwetsbaar binnen diverse ontwikkelingsgebieden. We ontvangen kinderen met een verminderde, tot totale afwezigheid van zelfredzaamheid, waardoor ze (sterk) afhankelijk zijn van hun omgeving. In de dagelijkse zorg en ondersteuning ontstaan communicatieproblemen door het verminderde vermogen tot non-verbale en verbale communicatie. Ook op cognitief gebied hebben de kinderen een ontwikkelingsachterstand vanwege hun (soms complexe) beperking. De kinderen vanaf 5 jaar hebben, mede daardoor, een (tijdelijke) ontheffing van de leerplicht. Dit in overleg met het Samenwerkingsverband en leerplichtambtenaar. Kinderen met zowel een Jeugdwet- (ZIN) als WLZ-indicatie (PGB) zijn welkom. Belangrijk is dat de kinderen kunnen gedijen in het “Samen naar School” concept.

Een “(ernstige) beperking” kan op veel manieren worden opgevat. Iedere Samen naar School klas heeft een eigen aanbod. Bij Stichting Lotta 1.0 zijn in principe alle kinderen welkom, die;

- Tussen de 2 en 14 jaar oud zijn.
- Een beperking hebben en daardoor niet naar een reguliere school kunnen of aangewezen zijn op dagbesteding.
- Voorschoolse educatie nodig hebben.
- In sommige gevallen thuiszitten en onderwijs moeten gaan opbouwen.

De 14+ doelgroep zal bestaan uit jongeren met een ernstig meervoudige beperking. Een uitgebreidere doelgroep beschrijving kan opgevraagd worden bij Anneke Joren- Roelofs middels het projectplan van de belevingshoeve.

2.1 Uitsluitingscriteria

Stichting Lotta wil op voorhand met zo min mogelijk contra- indicaties werken, dit omdat ieder(e) kind/jongere uniek is en in onze visie staat dat ieder kind recht heeft op inclusieve zorg en onderwijs en ontwikkeling. Als we echter een aanmelding krijgen van een kind met een VG7 en of zware jeugdhulp indicatie (wij bieden lichte jeugdhulp) dan zullen we met extra veel zorg kijken en met elkaar onderzoeken of wij de passende zorg kunnen leveren.

Voor medische ondersteuning geldt dat de medewerkers van Stichting Lotta geen risicovolle- en voorbehouden handelingen uit mogen voeren. Als dit noodzakelijk is voor een kind, wordt naar een passende oplossing gezocht. Bij handelingen die dagelijks uitgevoerd worden, kunnen medewerkers hier eventueel voor geschoold worden.

Uitsluitingscriteria
Onvrijwillige zorg onder de 12 jaar zoals gedefinieerd in de Wet zorg en Dwang.
Volledige één op één begeleiding zonder uitzicht op afbouw van deze begeleiding
Verbaal/fysiek agressief gedrag dat de veiligheid van de kinderen/juffen op de groep in gevaar brengt

Voor al geplaatste kinderen/jongeren, die op een later moment vallen onder de uitsluitingscriteria, geldt dat Stichting Lotta met ouders/wettelijk vertegenwoordigers in gesprek blijft en naar passende oplossingen zoekt. Een voorbeeld hiervan is de aanvraag van een tijdelijk andere indicatie, om de juiste zorg te kunnen leveren aan het kind. Blijkt echter dat bijvoorbeeld één op één begeleiding een constante factor wordt, dan kan Stichting Lotta niet uitsluiten dat een kind soms niet meer passend is op de groep en dat het voor beide partijen beter is om een andere plek te zoeken.

Stichting Lotta ondersteunt de ouders/wettelijk vertegenwoordigers waar mogelijk bij het vinden van een passende plek. De veiligheid voor alle kinderen en juffen willen wij blijven waarborgen.



2.2 Het aanbod

Stichting Lotta heeft twee locaties. De eerste locatie is gevestigd in het Jenaplan Kindcentrum in Boxmeer. De tweede locatie is gevestigd op het Kindcentrum in Mill. De klas in Boxmeer biedt ruimte voor 6 kinderen en de klas in Mill biedt ruimte voor 6 á 7 kinderen. Stichting Lotta wordt op dit moment gefinancierd uit de WLZ (PGB) en de jeugdwet (ZIN).

De klassen zijn dagelijks geopend van 8.30- 16.30. Voor ouders/verzorgers is er de mogelijkheid om zeer incidenteel voorschoolse- en naschoolse opvang af te nemen. Dit is van 8.00-8.30 en van 16.30-17.30. Er wordt dagelijks gewerkt met één medewerker op twee kinderen. Er kunnen zo passende groepsmomenten en individuele momenten worden gecreëerd.



3 Kwaliteitsbeleid

Stichting Lotta neemt de kwaliteit van de zorg en het proces van leren en verbeteren uiterst serieus. Stichting Lotta is HKZ KO gecertificeerd sinds 2021. Daarnaast besteden we veel zorg en aandacht aan het implementeren van de Zorgbrede- Governance-code.

Om de kwaliteit te borgen zijn in de loop der jaren verschillende protocollen, reglementen en beleidsstukken geschreven. Hieronder een kort overzicht van de documenten die belangrijk zijn voor de veiligheid en kwaliteit in het werken met de kinderen en het personeel en om te kunnen functioneren als professionele organisatie.

- Akte van oprichting/Statuten.
- Privacy statement
- Verwerkersregister
- Protocol datalekken
- Meldcode kindermishandeling
- Klachtenprocedure
- Beleid MIC-meldingen
- Medicatieprotocol
- Arbobeleid
- Calamiteitenplan
- Hygiëneprotocol
- RI&E
- Personeelsbeleid
- Algemeen opleidingsplan
- Gedragscode
- De afgesloten overeenkomsten.
- De organisatiebeoordeling.
- Projectplan voor de toekomst.
- Beleid wet zorg en dwang

Stichting Lotta brengt minimaal jaarlijks haar kansen en bedreigingen in kaart met het uitvoeren van verschillende analyses. De uitkomsten van deze analyses worden meegenomen in de evaluatie van de organisatiebeoordeling, dit vervangt het vroegere maatschappelijk verslag. Dit resulteert tot nieuwe jaardoelen en het bijstellen, evalueren en optimaliseren van bestaand beleid.

3.1 Waarden en normen

Bij Stichting Lotta zijn normen & waarden verbonden aan de Governance-code. De kernwaarden en de Governance-code zijn bepalend voor de normen & waarden die we als organisatie willen uitdragen. De organisatie straalt daarmee een sterk voorbeeldgedrag uit. Deze worden vanuit alle lagen consequent doorgevoerd. Dat wil zeggen dat dit al start bij de manier waarop de organisatie wordt aangestuurd. De verwachtingen die we hebben van al onze betrokkenen zijn vastgelegd in de gedragscode. Hier een kleine opsomming van een aantal normen & waarden die passen binnen onze organisatie: veiligheid & kwaliteit bieden, transparantie & open communicatie, scholing & ontplooiing, eigen regie & maatwerk bieden.



4 Financieel beleid

Stichting Lotta maakt jaarlijks een begroting op welke wordt goedgekeurd door het bestuur en de raad van toezicht. Deze begroting is op te vragen bij de directeur.

In de begroting is te zien hoe Stichting Lotta verwacht haar inkomsten uit te geven, denk aan personeelskosten, huisvesting etc. Ook worden er kwartaalrapportages gemaakt om inzichtelijk te krijgen wat daadwerkelijke inkomsten en uitgaven zijn ten opzichte van de begroting.

Tenslotte wordt er jaarlijks een uitgebreide jaarrekening gemaakt. In de jaarrekening is te zien hoe Stichting Lotta haar inkomsten heeft uitgegeven en geïnvesteerd. Stichting Lotta laat jaarlijks een accountantscontrole uitvoeren en een WNT-controle.

Het beheer en de besteding van het vermogen van de stichting komt ten goede van de huidige doelgroep. Er wordt geïnvesteerd in goede, passende ontwikkelingsmaterialen, afgestemde veilige hulpmiddelen voor individu of groep, passende groepsruimtes en verzorgingsruimtes, gekwalificeerd en ervaren personeel, (bij)scholing, overhead is nodig voor het opstellen van goede begeleidingsplannen en het intensieve contact met ouders en andere betrokkene. De bestemmingsreserve is voor onverwachte (crisis)situaties en het verstevigen van de toekomstplannen.

4.1 Inkomstenbronnen

Stichting Lotta verwerft haar inkomsten via;

- PGB (WLZ)
- Jeugdwet (ZIN)
- Giften en donaties.



5 Personeel

In het aannamebeleid past een goed gekwalificeerde medewerker, die beschikt over een passende pedagogische HBO of academische opleiding (SPH, Pedagogiek, Pabo, Orthopedagogiek). Ook staan wij open voor pedagogische mbo-opgeleiden met, door ervaring, voldoende competenties op HBO werk- en denkniveau. Daarnaast worden eisen gesteld aan de medewerkers van Stichting Lotta, die beschreven staan in de functieomschrijving. Alvorens personeel aan te nemen wordt de vergewisplicht uitgevoerd. Zie personeelshandboek en het inwerkprotocol voor gedetailleerde toelichting.

Naast het vaste personeel werkt Stichting Lotta samen met verschillende specialisten. Voorbeelden hiervan zijn:

- De orthopedagoog/GZ-psycholoog voor de specifieke casuïstiek en diagnostiek.
- De fysiotherapeut.
- De logopediste.

Ook worden indien gewenst andere specialismes ingevlogen, zoals:

- Stichting Milo (communicatie).
- Ergotherapeut.
- Koninklijke Visio.





Bibliografie

(sd). Opgehaald van www.gehandicaptkind.nl: <https://gehandicaptkind.nl/wat-we-doen/nooit-meer-eenzaam-thuis-dankzij-samen-naar-school>

Verhagen, P. (2011). *Kwaliteit met beleid*. Uitgeverij Couthino.

